

LEVEL AREA. PARTY IN ZEITEN VON CORONA

ENTWERFEN 5. VINCENT MEISSNER 1216709

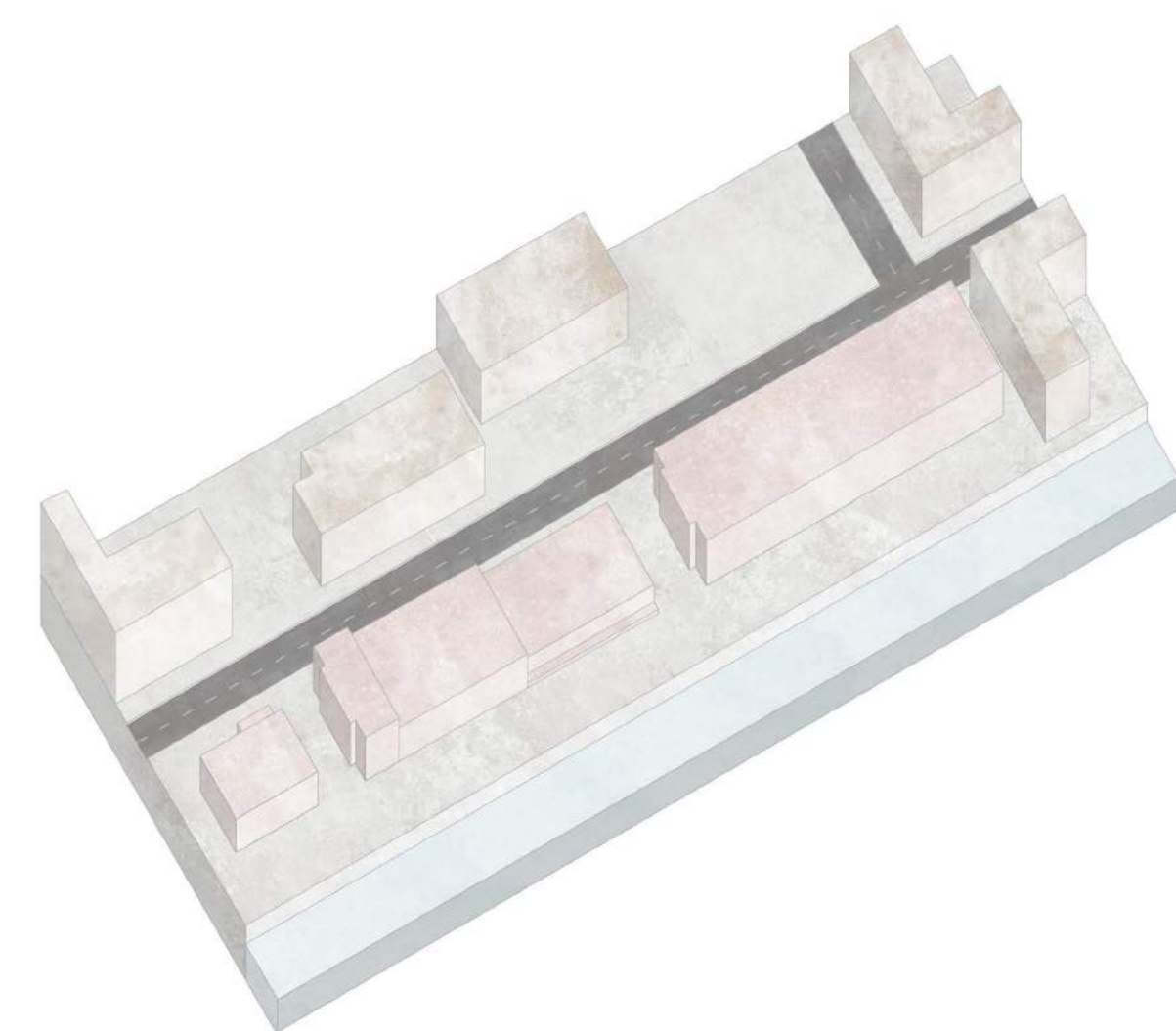


PARTY IN ZEITEN EINES VIRUS. SEIT MONATEN BESTIMMT EIN VIRUS DAS LEBEN DER GESAMTEN WELTBEVÖLKERUNG. KAUM ETWAS IST SO WIE ES NOCH VOR EINEM JAHR WAR. VOLLE INNENSTÄDTE, CAFES, BARS, MUSEEN SOWIE REISEN ABER AUCH VOLLE NACHT-CLUBS SCHEINT ES SEIT AUSBRUCH DER PANDEMIE NICHT MEHR ZU GEBEN. SO WIE SICH DIE GANZE WELT AN DIESEN VIRUS ANPASST HAT, SO MÜSSEN SICH AUCH HANDEL SOWIE KUNST UND KULTUR ETC. AN DIE NEUEN GEBENHEITEN ANPASSEN. UM NICHT WEITER EIN LEBEN IN ABSOLUTER ISOLATION ZU FÜHREN, MÜSSEN NEUE STRATEGIEN ENTWICKELT WERDEN UM WIEDER, AN EIN AN DAS VIRUS ANGEPASTES LEBEN, ZURÜCKZUKEHREN. GENAU DIESER THEMATIK HABE ICH MICH BEI DIESER ENTWURFSAUFGABE GEWIDMET. ICH HABE VERSUCHT FRAGEN ZU BEANTWORTEN, WIE ODER OB FEIERN SOWIE AUCH SOZIALER KONTAKT MÖGLICH IST. HIERBEI STELLTE SICH DIE FRAGE, WIE REAGIERT ARCHITEKTUR AUF EIN NIE ZUVOR DAGEWESENES PHÄNOMEN? GIBT ES MÖGLICHKEITEN MIT ARCHITEKTUR AUF SOLCH EIN VIRUS ZU ANTWORTEN? UND WIE STARK FÄLLT DIESER ANTWORT AUS? WIE REAGIERT ETWAS SO LANGLEBIGES WIE ARCHITEKTUR, AUF DIE ZEIT NACH DEM VIRUS? IST ES MÖGLICH EINEN RAUM ZU KREIEREN, WELCHER AUF JEDGLICHE GEBENHEITEN EINE ANTWORT VERSTEHT.

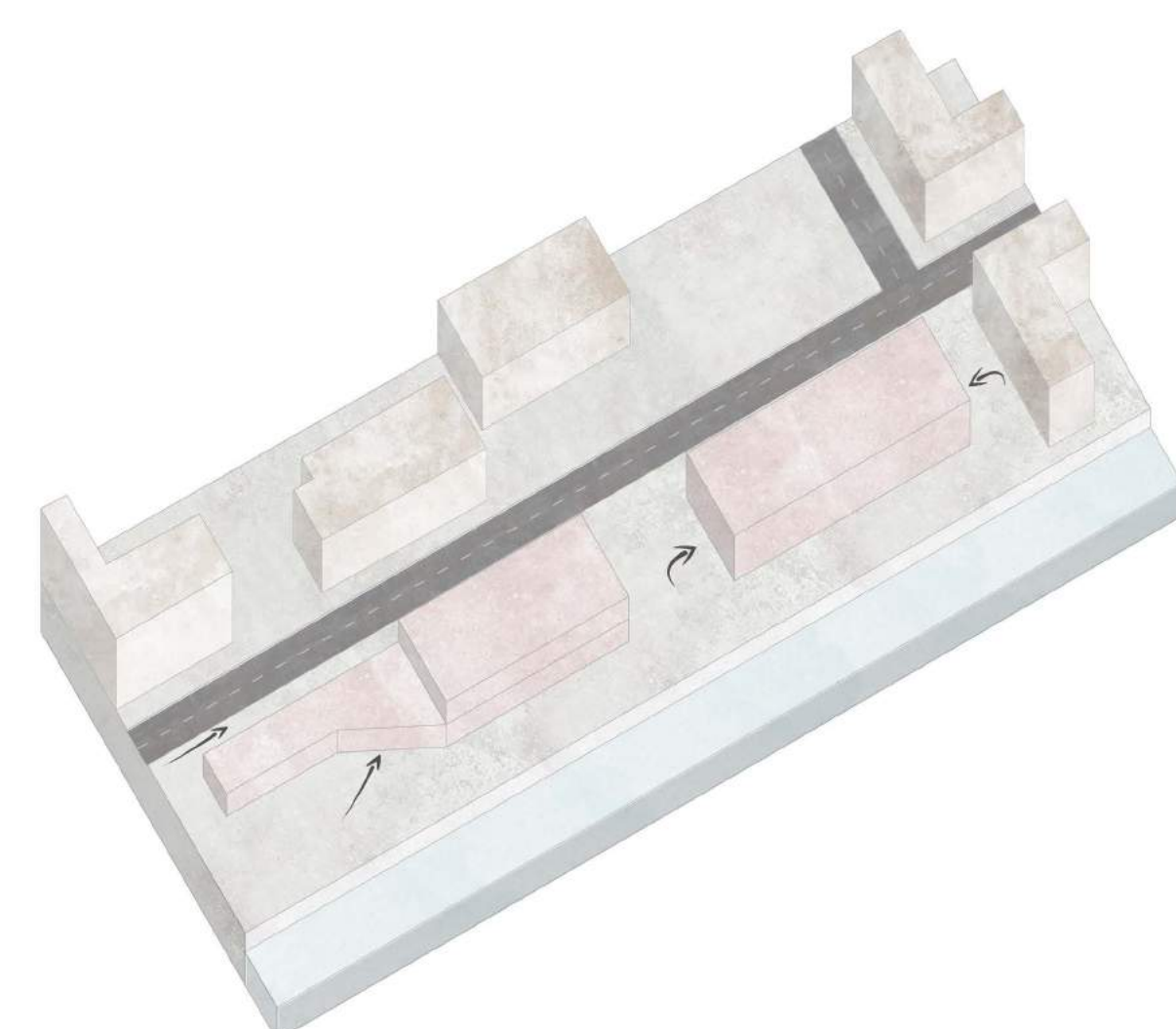
BEI MEINEM ENTWURF SOLLTE AUF DIE ZUVOR GENANN- TEN STANDPUNKTE EINGEGANGEN WERDEN, JEDOCH SOLLTE DER ARCHITEKTONISCHE ANSPRUCH GEWAHRT WERDEN. WIE GEHT MAN MIT DER BESTANDSBEBAUUNG SOWIE DEN STÄDTEBAULICHEN GEBENHEITEN UMP? DAS ZU PLANENDE GEBIET BEFINDET SICH DIREKT AM OSTHAFEN IN FRANKFURT, WELCHER IN DEN LETZTEN JAHREN IMMER MEHR IN DEN FOKUS DER STADT RÜCKTE. SO FINDET MAN NEUE WOHNUNGSBAUTEN SOWIE GEWERBEBAUTEN IN UNMITTLBARER UMGEBUNG. DAS BEBAUUNGSKON- ZEPT BEINHÄLT EINE PARTY BEREICH MIT BAR SOWIE CO-WORKING SPACES, EIN RESTAURANT SOWIE ÜBER- NACHTUNGSMÖGLICHKEITEN. AUCH DIE INNENARCHITEK- TUR FIRMA „MORGEN INTERIORS“, WELCHE IN EINEM DER BESTANDSGEBÄUDE SEINEN FIRMENSITZ HAT, SOLLTE DER UMGESTALTUNG DES GEBIETES NICHT WEICHEN MÜSSEN. DAS ÖSTLICHSTE DER DREI BESTANDSGEBÄUDE SOLLTE IN DAS NEUE KONZEPT INTEGRIERT WERDEN. DER REST DES BESTANDS SOLL EINEM NEUBAU WEICHEN. DIE NUTZUNG SOLLTE IN DIE BEIDEN GEBÄUDE AUFGETEILT WERDEN. SO BEINHÄLT DER NEUBAU DEN PARTY SPACE MIT BAR UND ANGRENZENDER DACHERASSE, WELCHE AUFGRUND DER KOMPLETTEN BEGEBBARKEIT DES GEBÄUDES AUCH VON AUSSEN ERSCHLOSSEN WERDEN KANN. IM LÄNGLICHEN TEIL DES GEBÄUDES BEFINDET SICH DIE FIRMA MORGEN

INTERIORS. DAS KERNSANIERTES BESTANDSGEBÄUDE WUR- DE AN BEIDEN ECKEN GEKÜRZT, UM DEN SEHR MINIMIER- TEN DRÜCHGÄNGEN ENTGEGENZUWIRKEN. EIN WEITE- RES HIGHLIGHT BIETET DER NEUE GLASKUBUS, WELCHER EINEN 360 GRAD BLICK ÜBER DAS GEBIET ERMÖGLICHT UND DEM BESTANDSGEBÄUDE EINE SEHR MODERNE NOTE VERLEIHT. DAS NEU GEBAUTE GEBÄUDE IST VON WESTEN SOWIE OSTEN VON AUSSEN VERTIKAL ERSCHLIESSBAR, WODURCH DAS GEBÄUDE VON BESUCHERN, INNEN SOWIE AUSSEN KOMPLETT GENUTZT UND „BESPIELT“ WERDEN KANN. DIE GRUNDRISSSE BESITZEN EINEN KLAREN NUT- ZEN KÖNNEN ABER AUFGRUND KAUM TRAGENDER WÄN- DE AUCH SEHR FLEXIBEL UMGENUTZT WERDEN. EIN WEI- TERER WICHTIGER ASPEKT WAR ES DAS GESAMTE GEBIET VERKEHRSBERUHGIG ZU PLANEN UM IN ZEITEN VON REI- SEVERBOTEN DEN MENSCHEN VIEL FREIEN ÖFFENTLICHEN RAUM ZUR VERFÜGUNG ZU STELLEN. IM INNEREN WURDE DURCH MODULARE „CABINS“ AUF DIE CORONA THEMATIK GEANTWORTET, WELCHE DURCH FALTELEMENTE EINEN MODULAREN RAUM KREIEREN. IM AUßEREN WURDE DIE TREPPENSITUATION WELCHE DEM WICHTIGEN RAUM ZWI- SCHEN DEN GEBÄUDEN EINE BÜHNE GIBT, DURCH BOXEN GEBROCHEN UND DER TREPPE MIT BEPFLANZUNG EINEN SCHÖNEN FLAIR GIBT. SIE DIENEN ZUDDEM ALS ABSTANDS- HALTER ZWISCHEN PERSONENGRUPPEN.

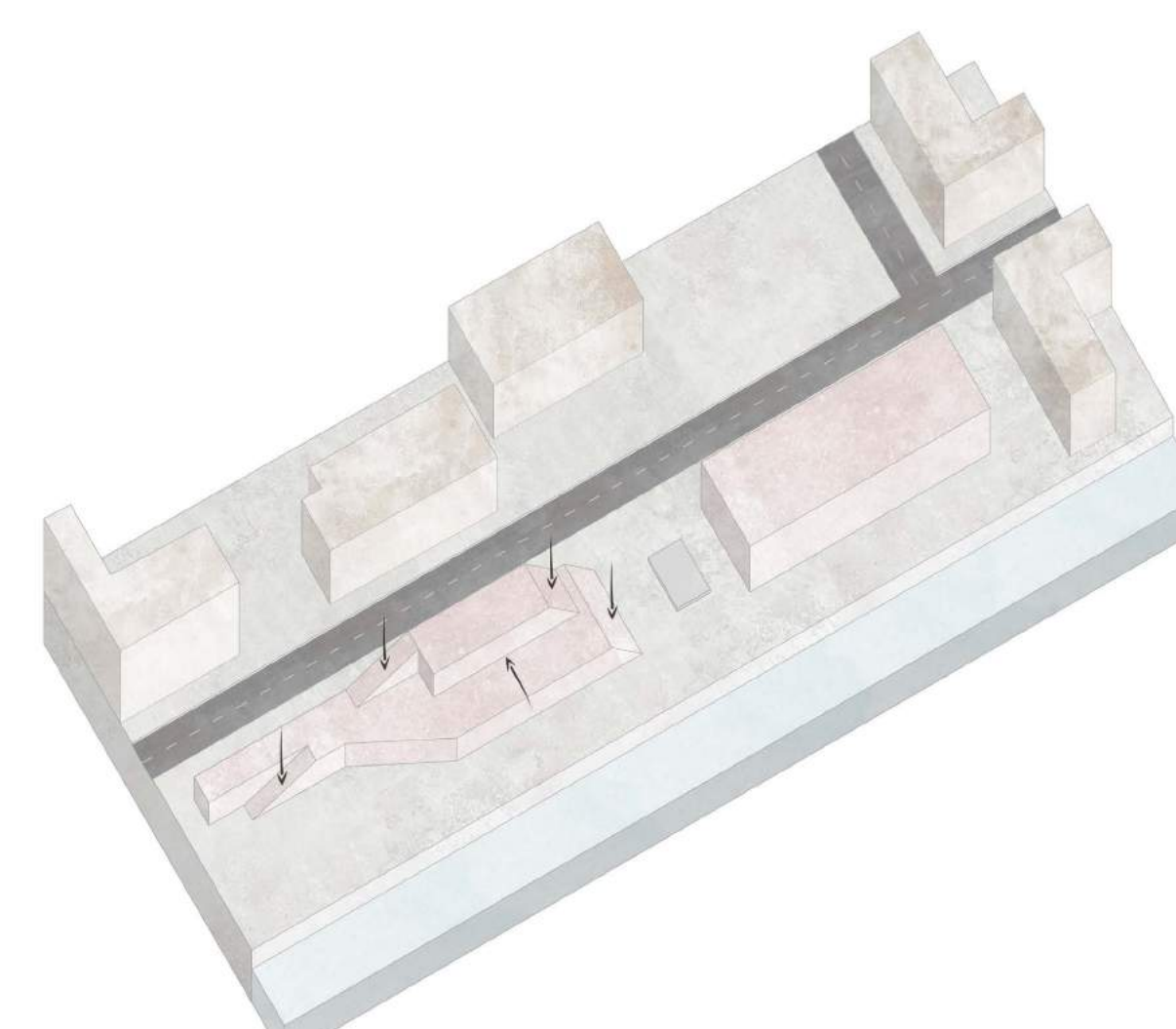
STÄDTEBAULICHE ZIELE



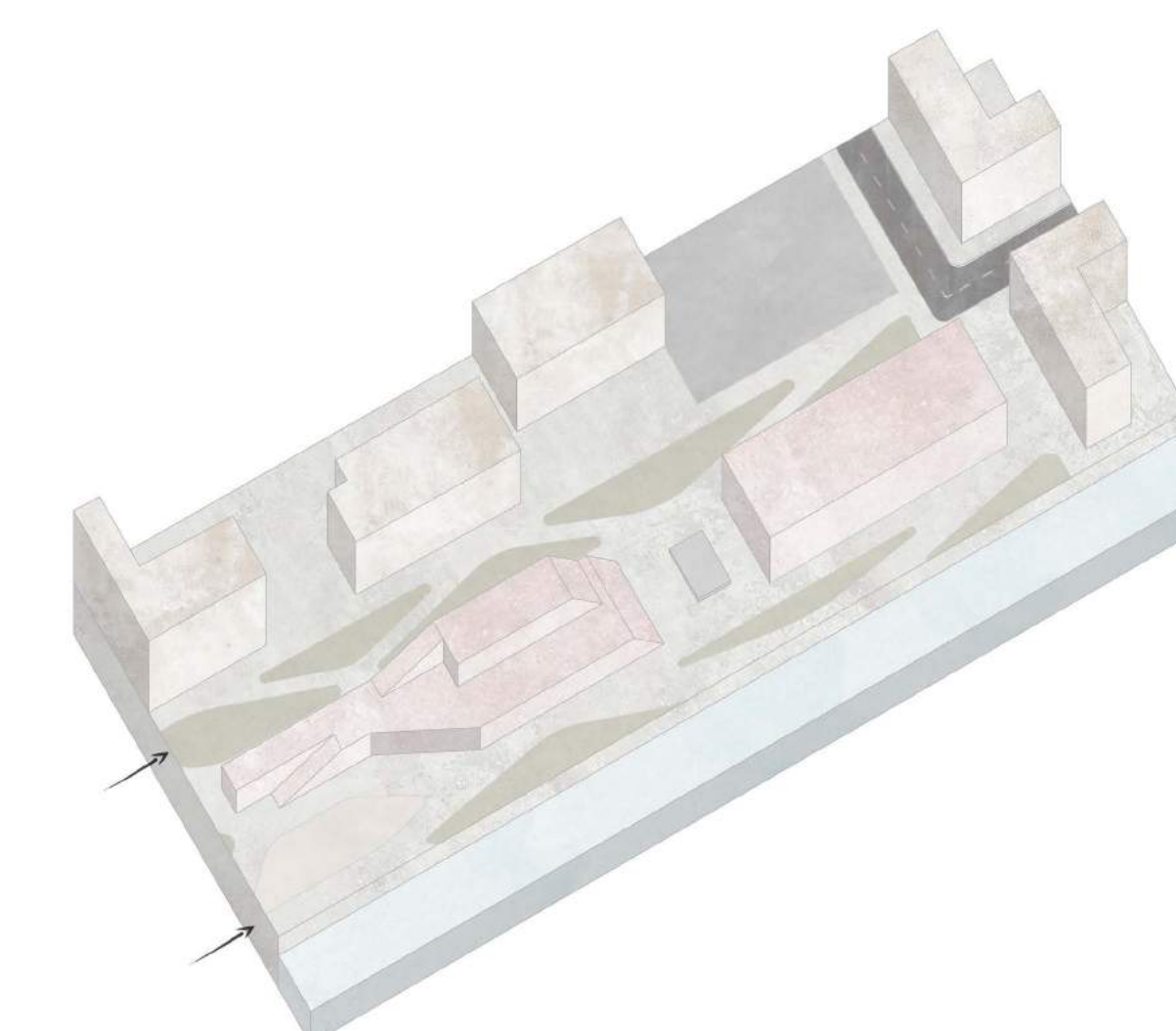
BESTANDSBEBAUUNG. ERHALT DES ÖSTLICHEN GEBÄUDES



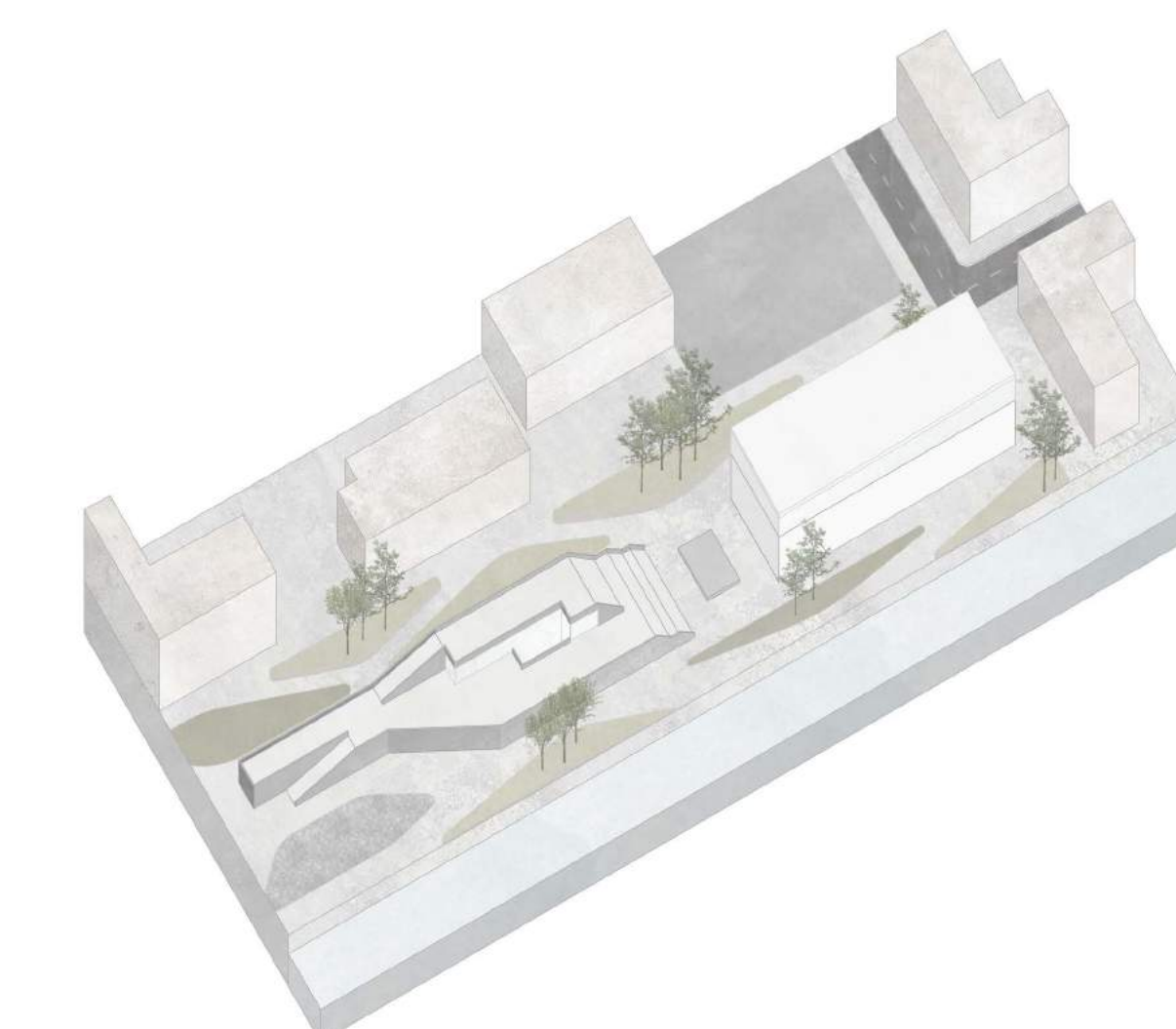
ANPASSUNG DES BESTANDS (RECHTS) UND FORMUNG NEUBAUS.



VERTIKAL BEGEBBARER NEUBAU. MIT RAMPEN SOWIE TREPPEN.

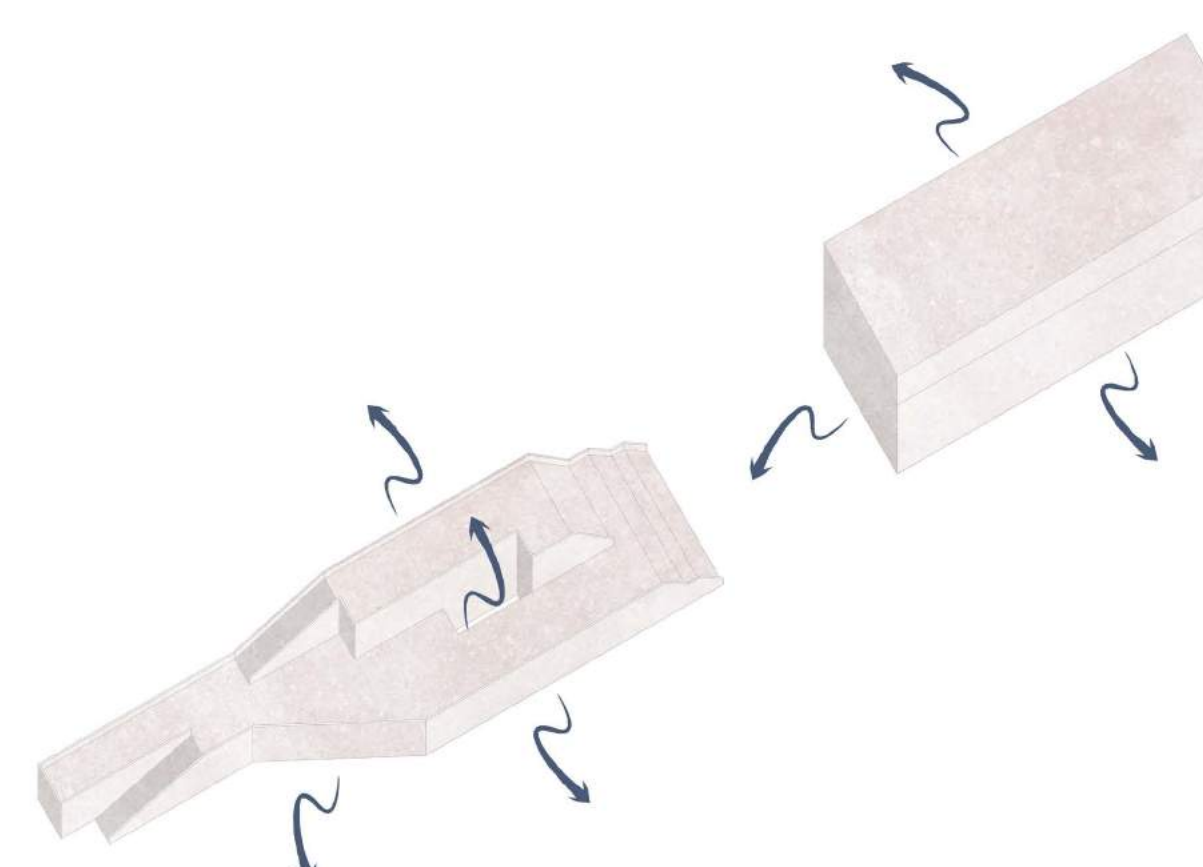


BEGRÜNNUNG DES GEBIETS. VERKEHRSBERUHGIG.

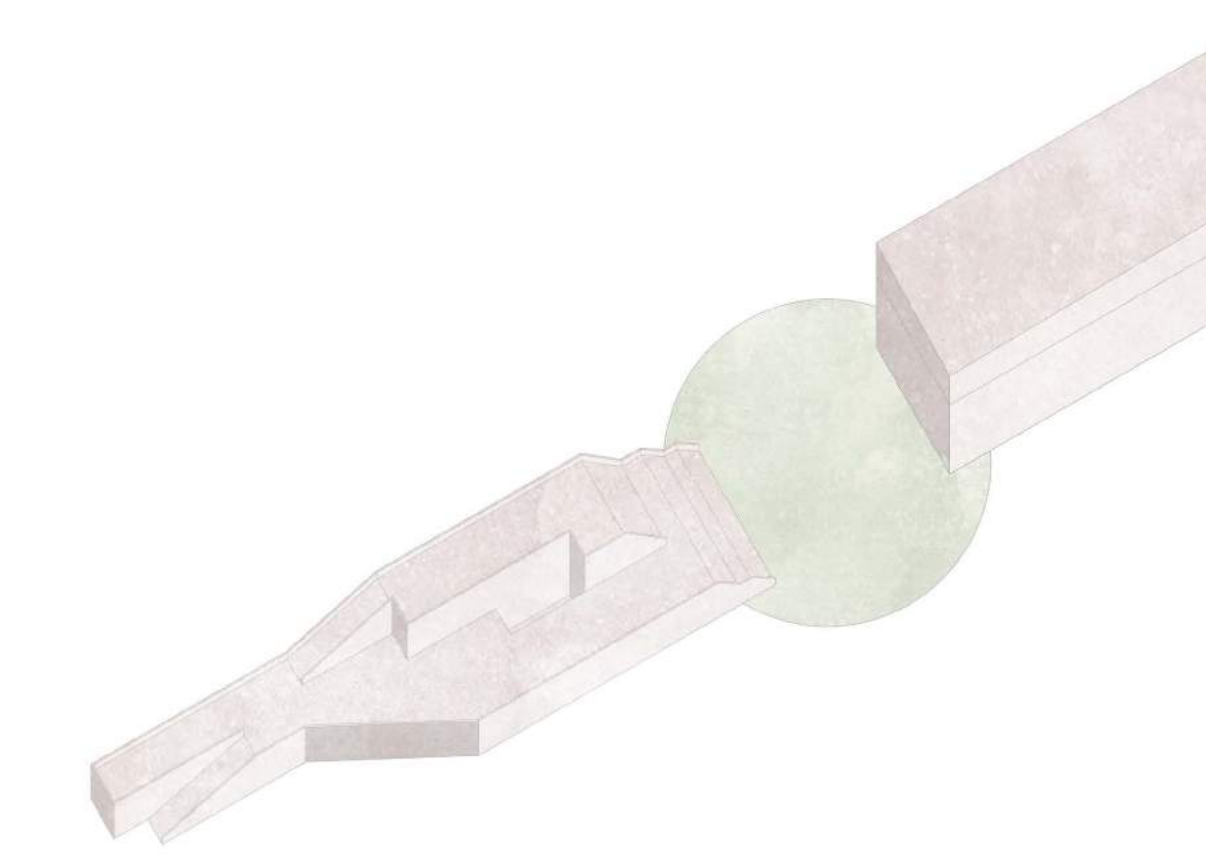


AUSARBEITUNG GRÜNPLÄCHEN SOWIE FASSADENKONZEPT.

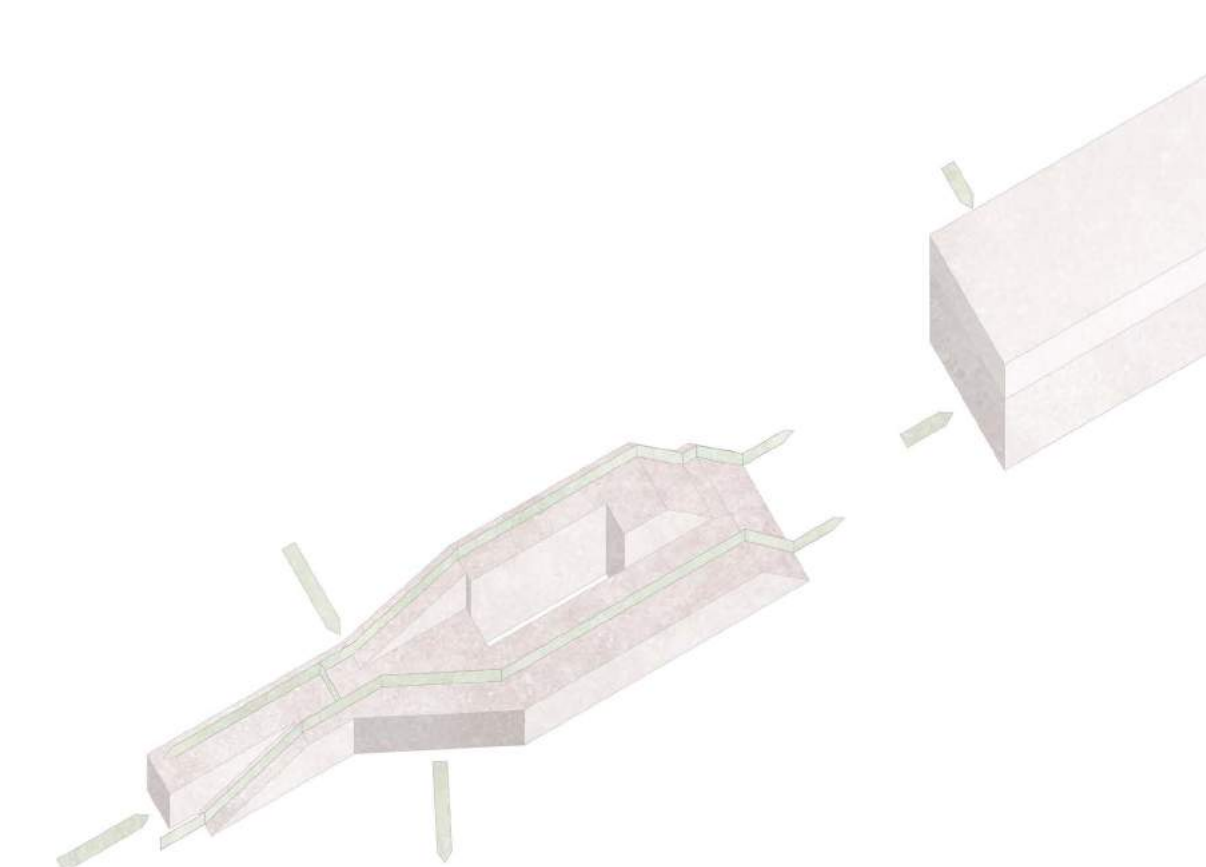
ZIELE IM GEBIET



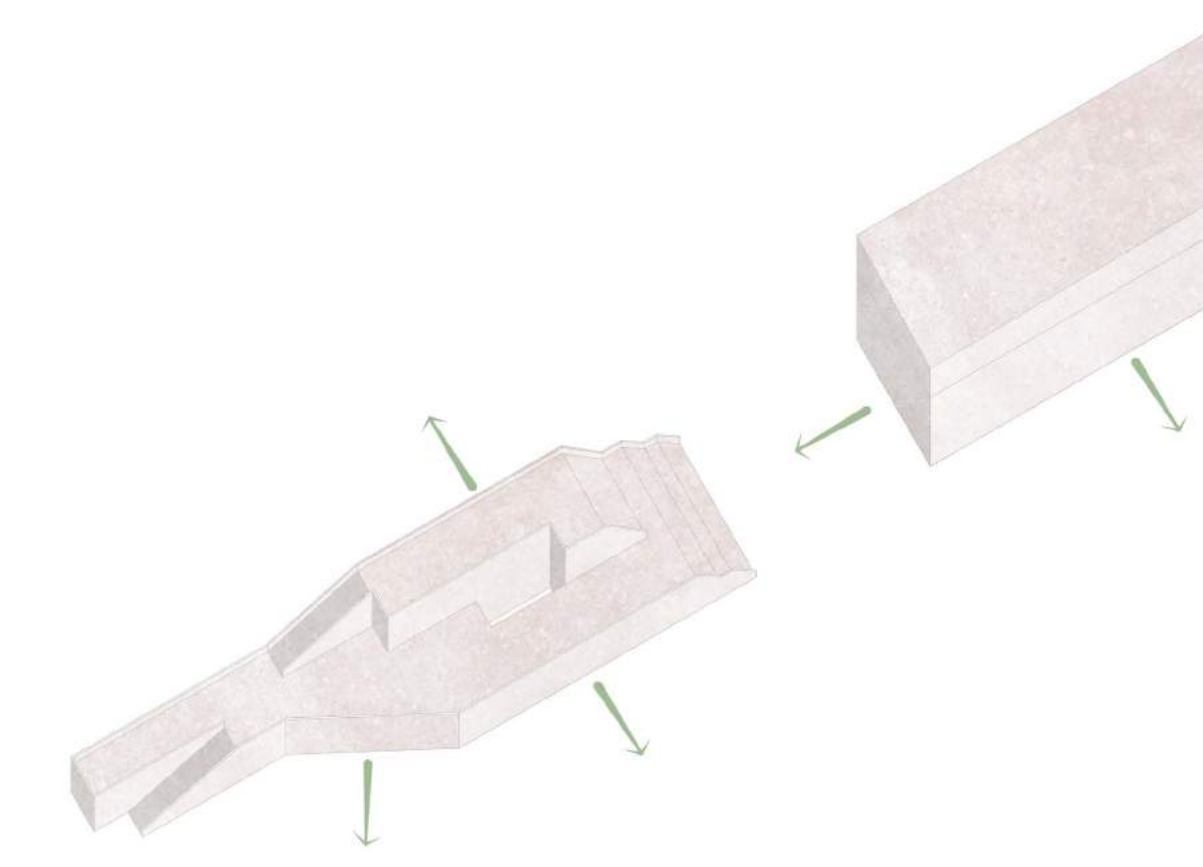
DURCHLÜFTUNG. DURCH GROSSE FENSTER UND INNENHOF.



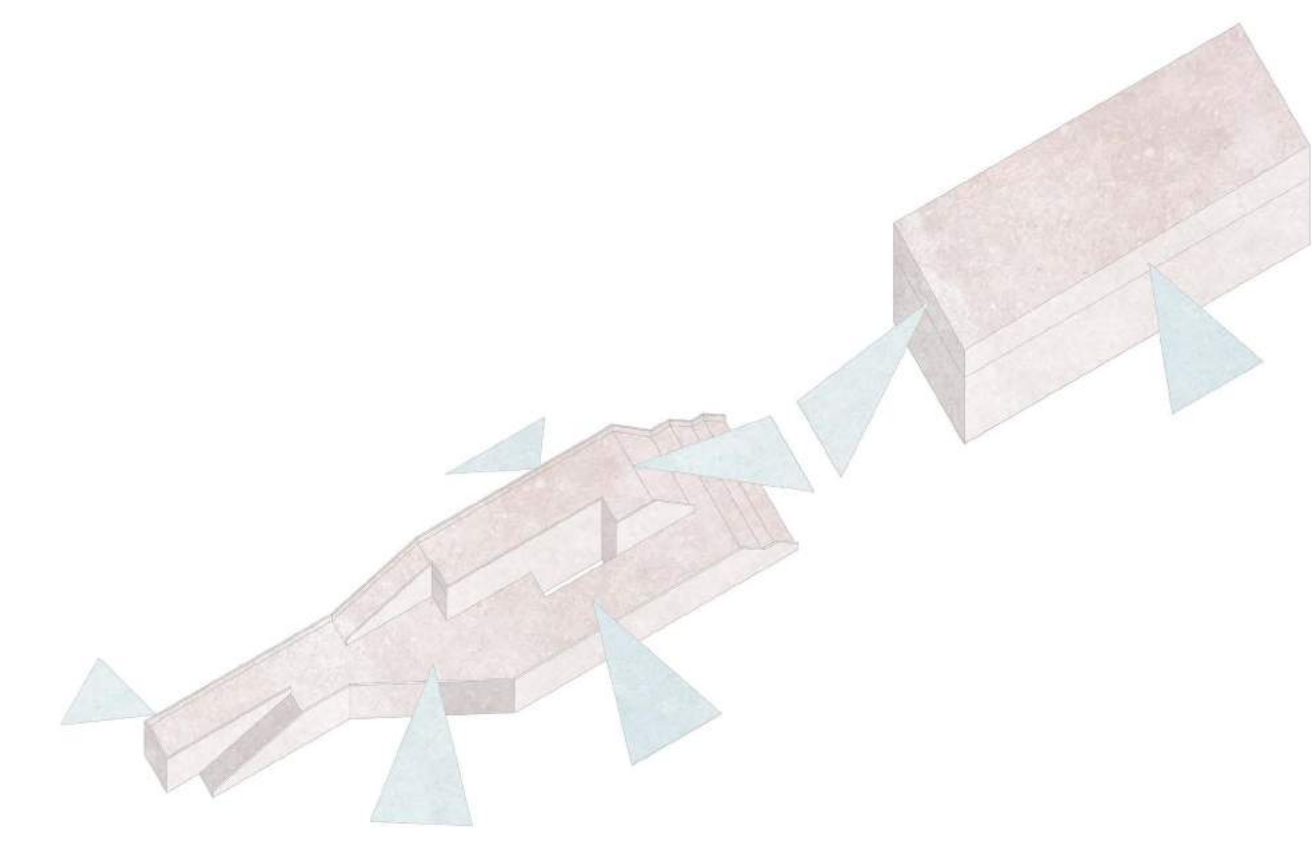
BILDUNG EINES ZENTRALEN PLATZES ZWISCHEN DEN GEBÄUDEN.



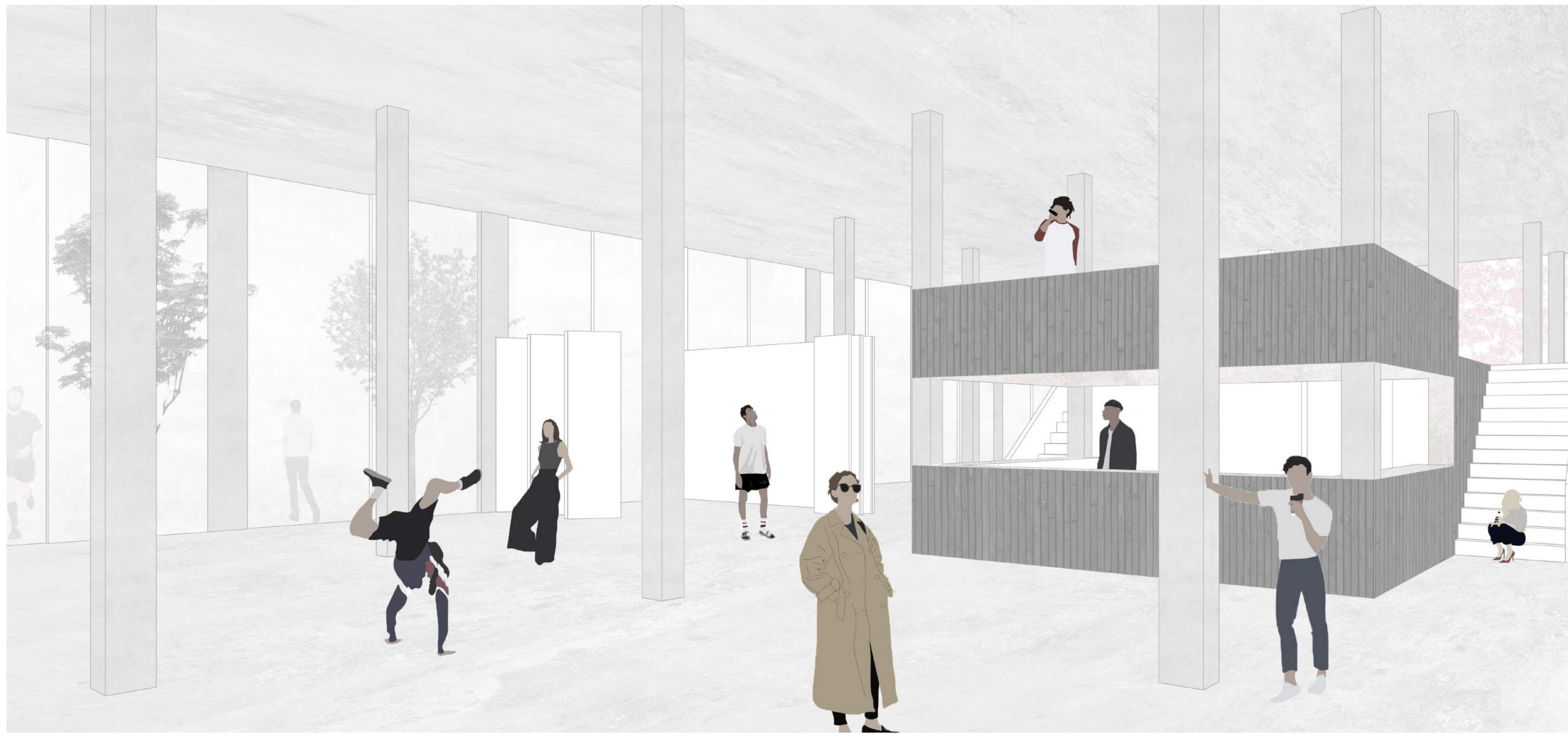
ERSCHLIESSUNGSMÖGLICHKEITEN DER GEBÄUDE.



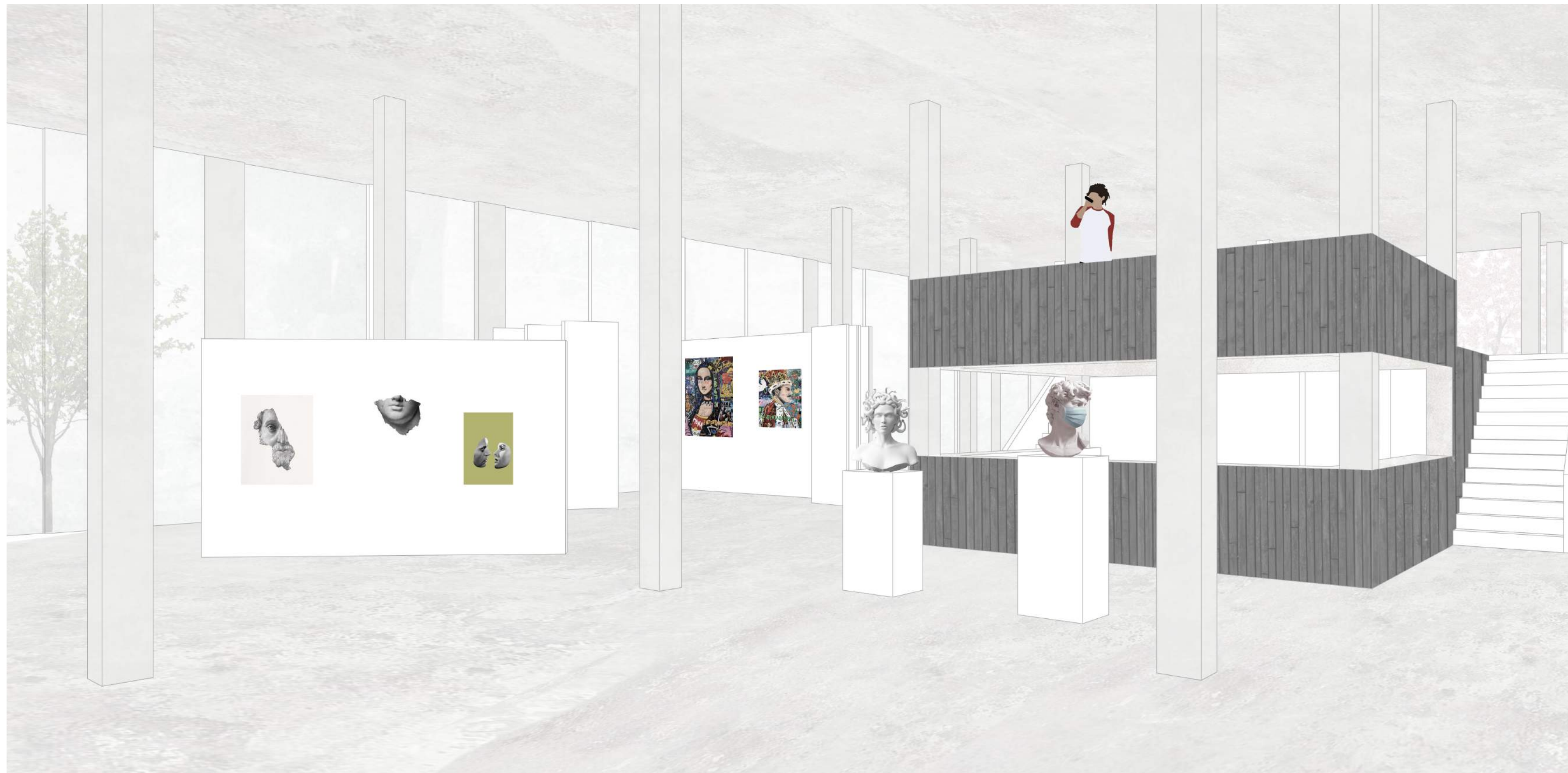
DURCH ZU ÖFFNENDE FASSADEN ZUSAMMENSPIEL INNEN UND AUSSEN.



BILDUNG UNTERSCHIEDLICHER BLICKBEZIEHUNGEN.



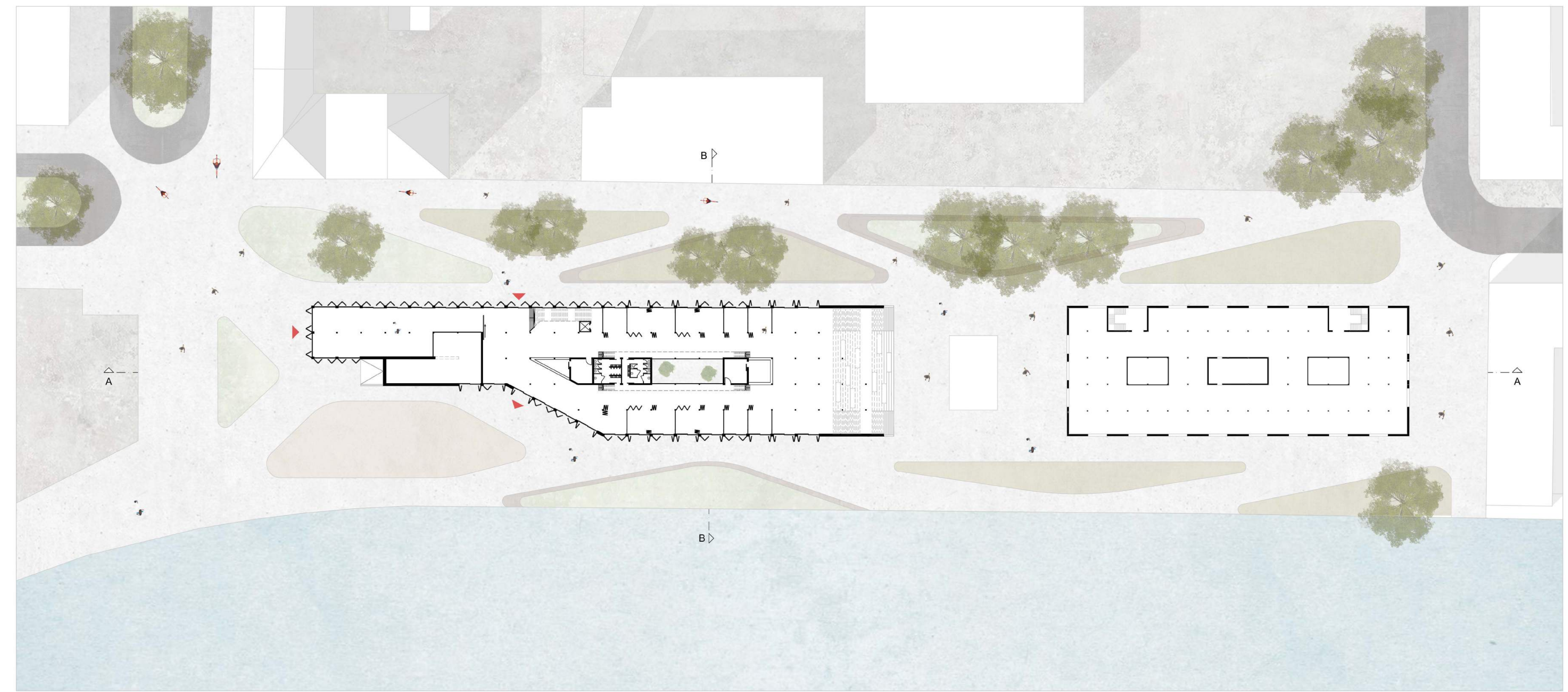
INNENRAUMPERSPEKTIVE. HAUPTSÄCHLICHE NUTZUNG ALS PARTY LOCATION.



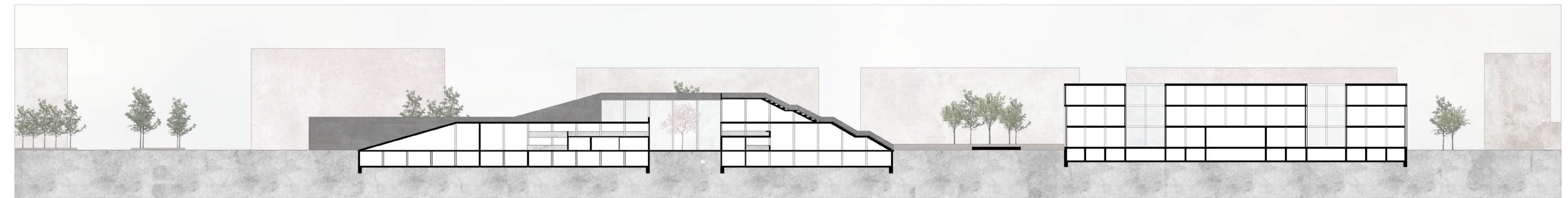
INNENRAUMPERSPEKTIVE. ALTERNATIVE NUTZUNG ALS AUSTELLUNGSFLÄCHE.



INNENRAUMPERSPEKTIVE. ALTERNATIVE NUTZUNG ALS MARKTHALLE



GRUNDRISS MIT BEBAUUNGSGEBIET 1:500



SCHNITT LÄNGS 1:500



ANSICHT KOMPLETT NORD. 1:500



ANSICHT KOMPLETT NORD. 1:500



SCHNITT DURCH BESTANDSGEBÄUDE. 1:500



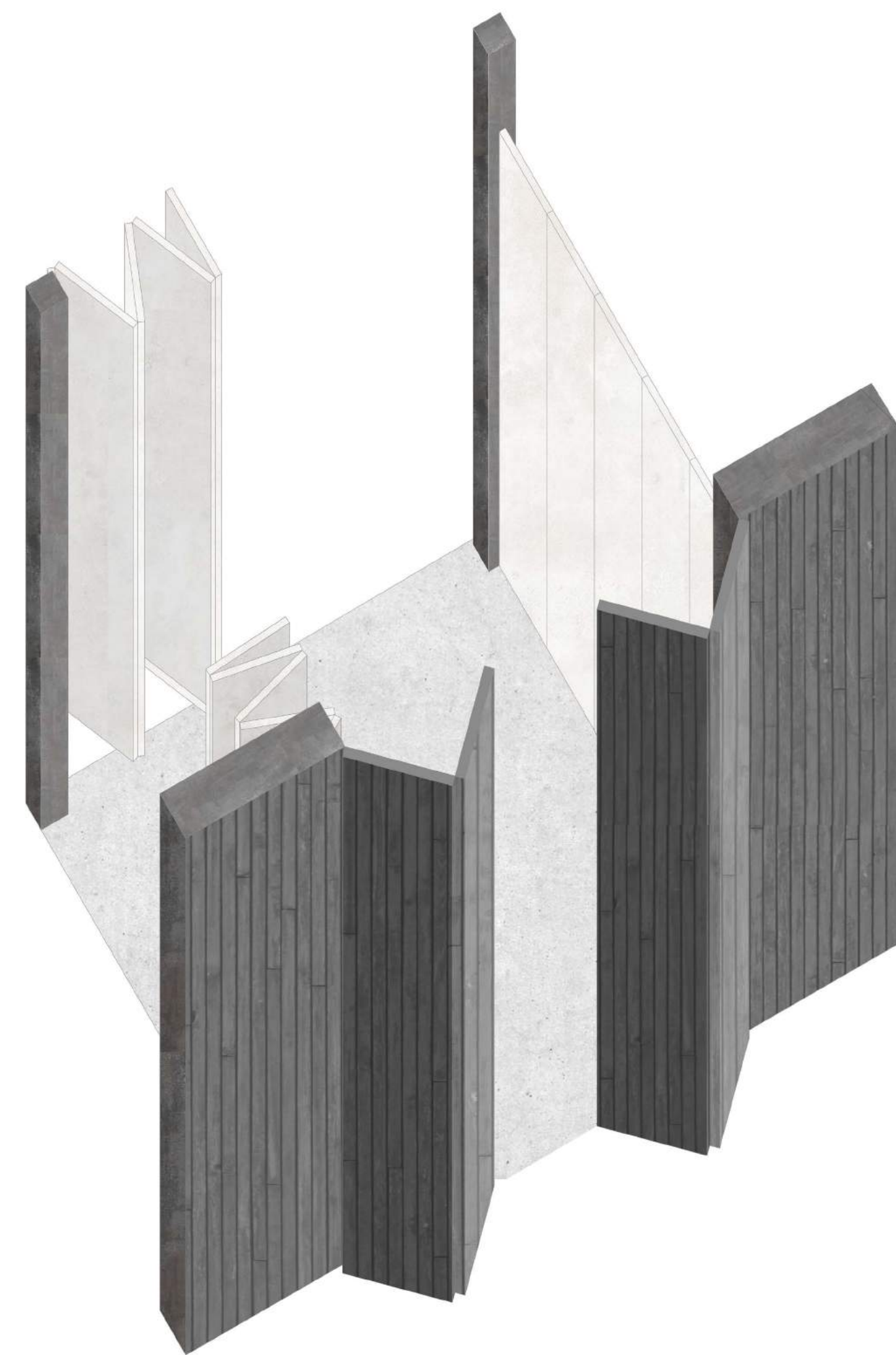
ANSICHT WEST. BESTANDSGEBÄUDE. 1:500. FASSADE GLEICH WIE OST



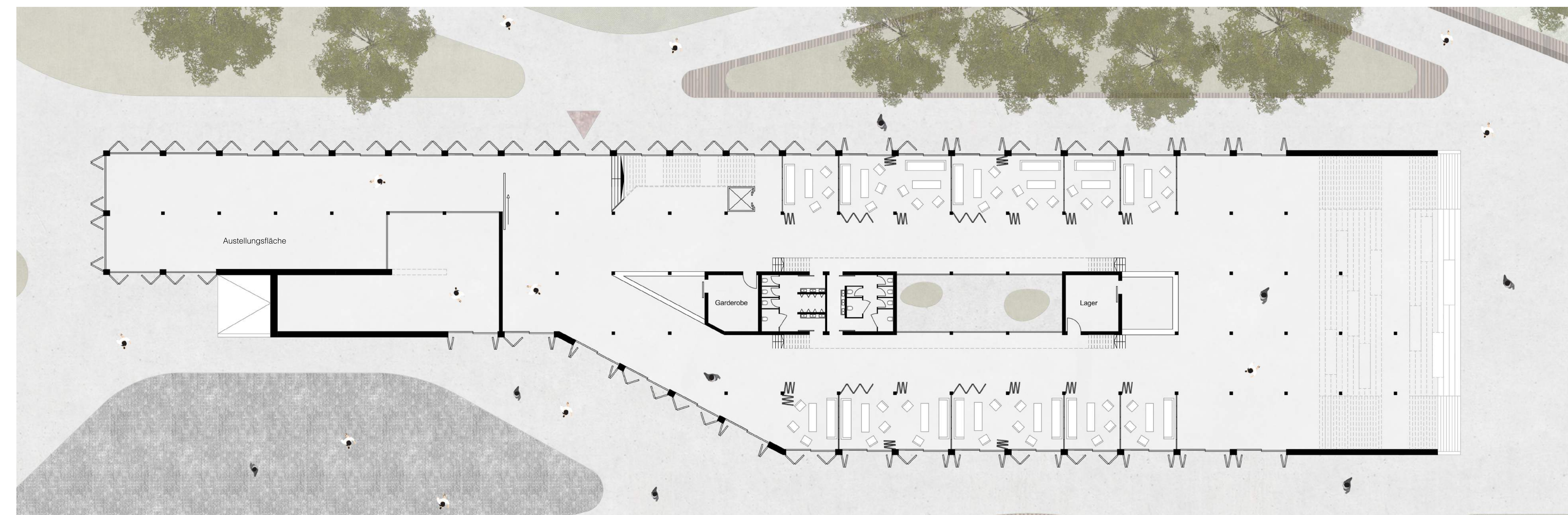
„FLOWER TROUGH“ ODER BOX.
 DIESE SOGENANNTEN FLOWER TROUGH LOCKERN DIE ATMOSPHERE AUF DER GROSSEN TREPPE AUF. IHNEN WERDEN MEHRERE NUTZUNGEN ZUGESCHRIEBEN. SO BILDEN SIE EINEN KÜBEL FÜR BEFLANZUNGEN. DESWEITEREN BILDEN SIE EINE ZUSÄTZLICHE MÖGLICHKEIT DER SITZFORM, MAN SITZT HÖHER UND KANN BEIM ANSCHAUEN VON THEATER ODER ANDEREN VERANSTALTUNGEN IM ZENTRUM DES PLATZES SICH EINE BESSERE SITZPOSITION BESCHAFFEN. DESWEITEREN DIENEN SIE AUCH ALS TRENNUNG ZWISCHEN GRÖßEREN PERSONENGRUPPEN. CORONABEDINGT UNABDINGBAR, WENN MAN ENGES AUFEINANDERSITZEN UNTERBINDEN MÖCHTE.



PERSPEKTIVE EINGANGSSITUATION.



„CABINS“
 DIESE SOGENANNTEN CABINS BILDEN IM INNEREN DES GEBÄUDES, ZU ZUSÄTZLICHEN CORONA VORSCHRIFTEN, EINEN WEITEREN SCHUTZ VOR EINER ANSTECKUNG. DURCH EINE EINFACHE FALTTECHNIK KÖNNEN MODULARE RÄUME ENTSTEHEN. DIESE RÄUME KÖNNEN JE NACH NOTWENDIGKEIT VERKLEINERT ODER VERGRÖßERT WERDEN. DURCH GESCHICKTE RAUMABTRENNUNG KÖNNEN INFEKTIONSWAHRSCHEINLICHKEITEN REDUZIERT WERDEN. SIE KÖNNEN AUCH FÜR WOCHENMÄRKTE DIE GRÖßE DER STÄNDE ABSTECKEN, ODER EINZELNE AUSTELLUNGSRÄUME MIT UNTERSCHIEDLICHEN THEMENFELDERN BILDEN.



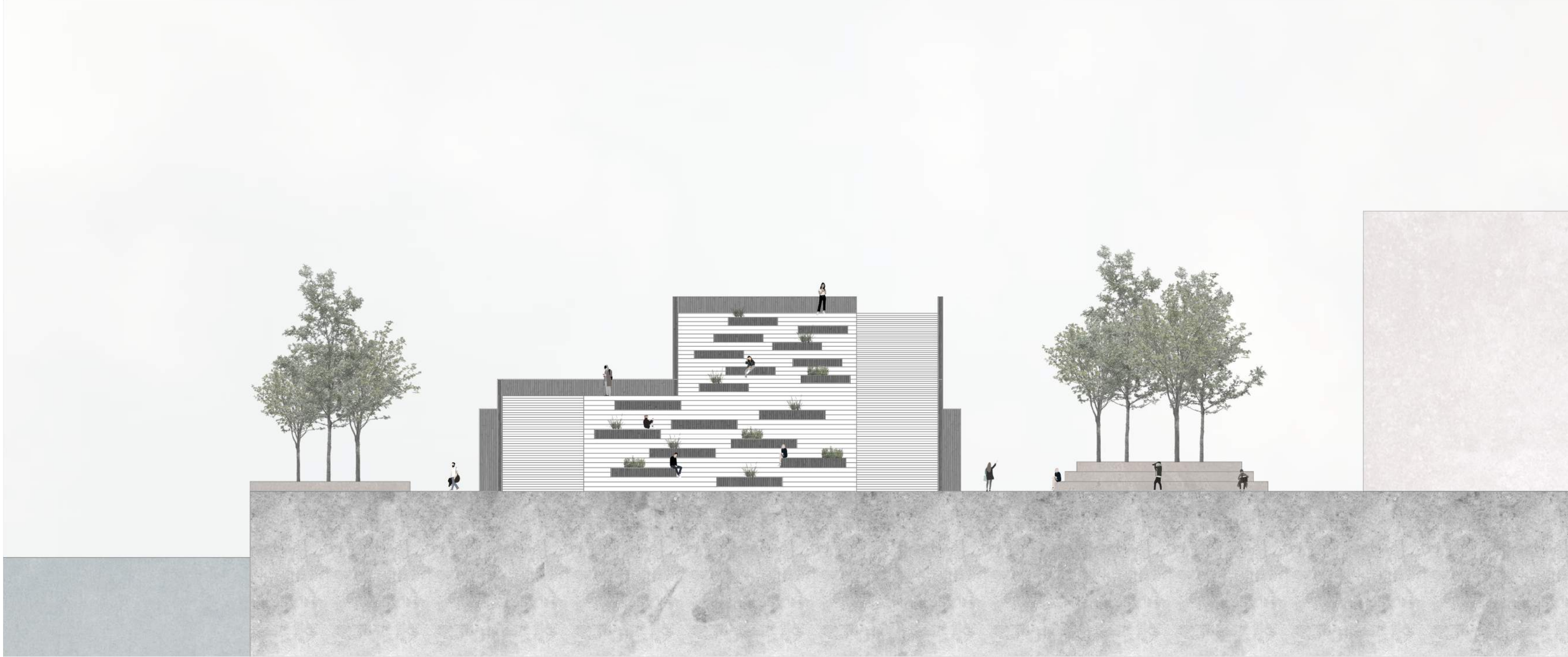
GRUNDRISS PARTY SPACE EG. 1:200



SCHNITT DURCH NEUBAU (PARTY SPACE). 1:200



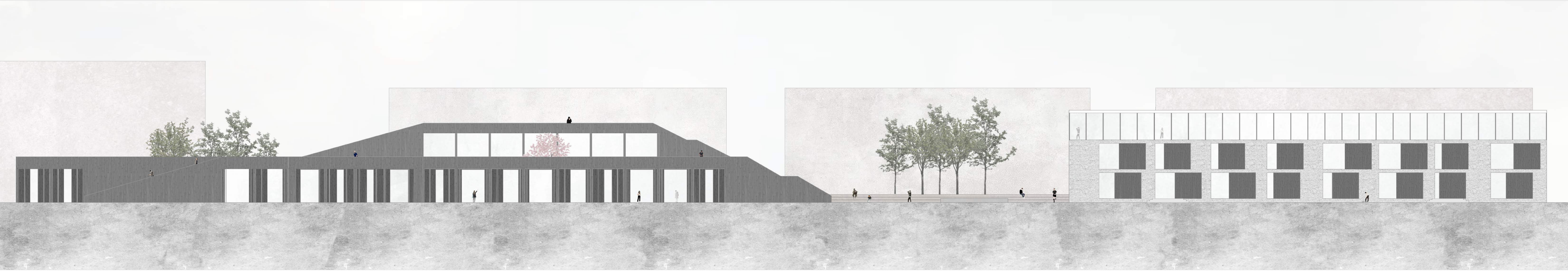
PERSPEKTIVE AUS DEM BESTANDSGEBÄUDE.



ANSICHT OST NEUBAU (PARTY SPACE), TREPPENSITUATION, 1:200



SCHNITT DURCH NEUBAU UND GEBIET QUER (PARTY SPACE), 1:200



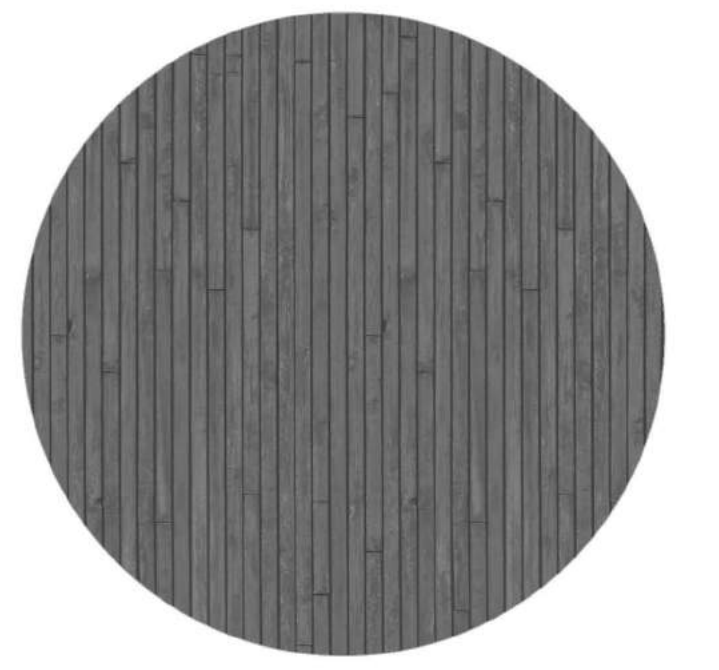
ANSICHT SÜD, KOMPLETTE GEBIET, 1:200



PERSPEKTIVE ANDERES UFER, SICHT AUF DIE SÜD SEITE.

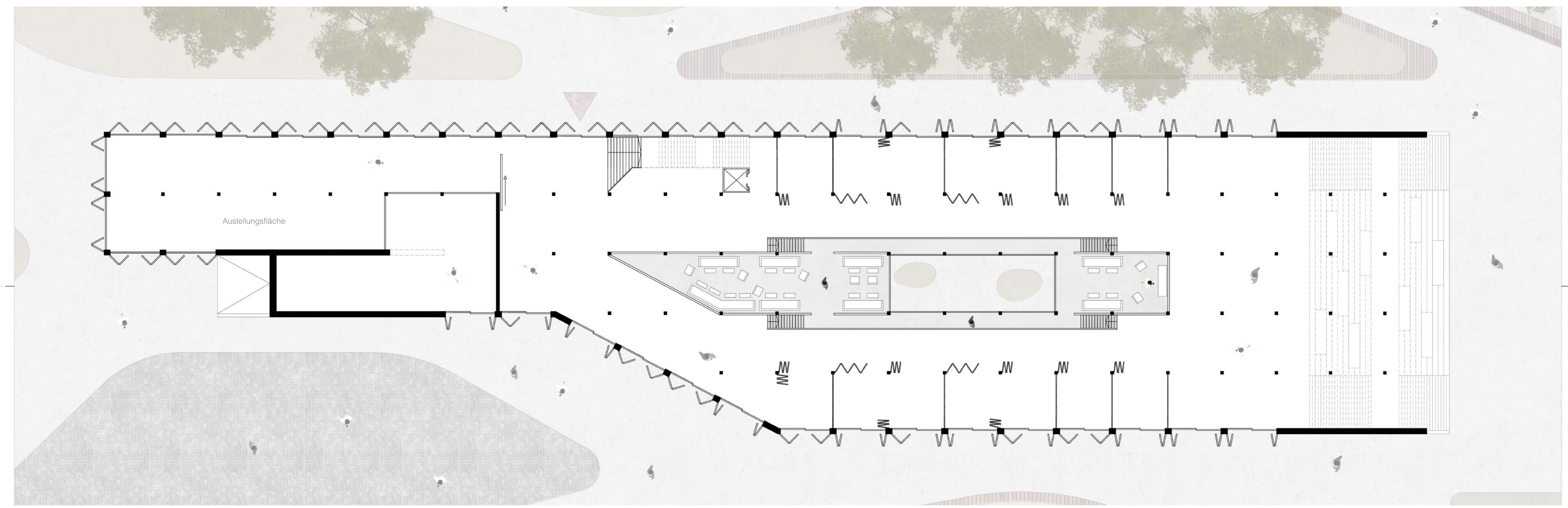


FASSADENAUSCHNITT NEUBAU 1:50

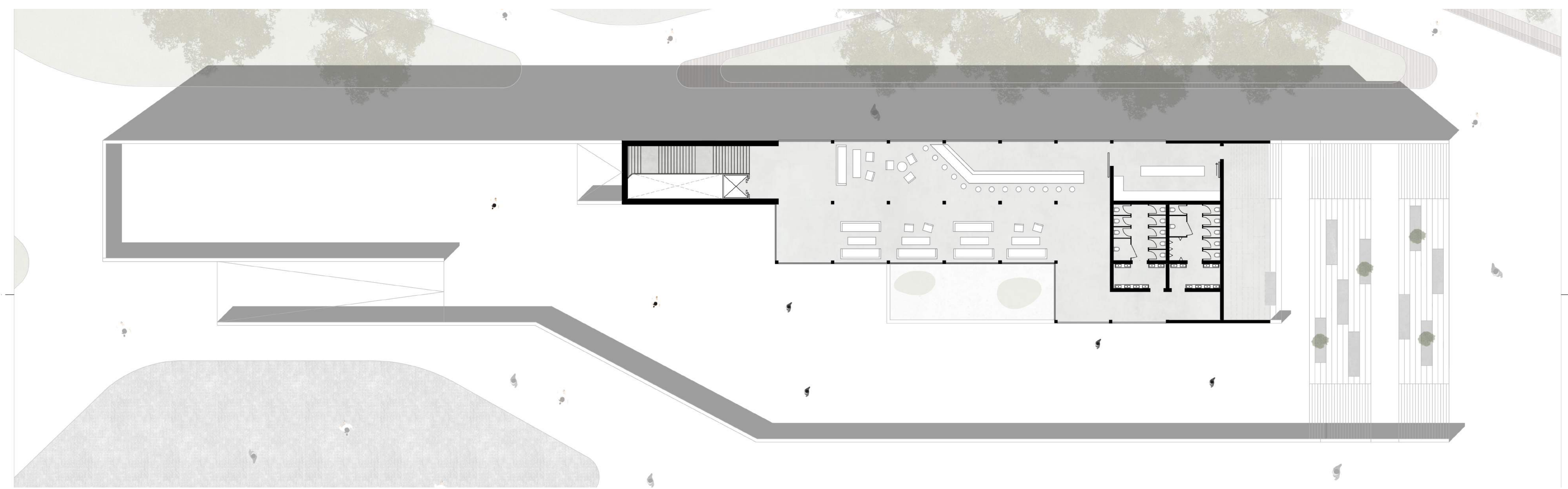


YAKISUGI TECHNIK AUCH „SHOU SUGI BAN“

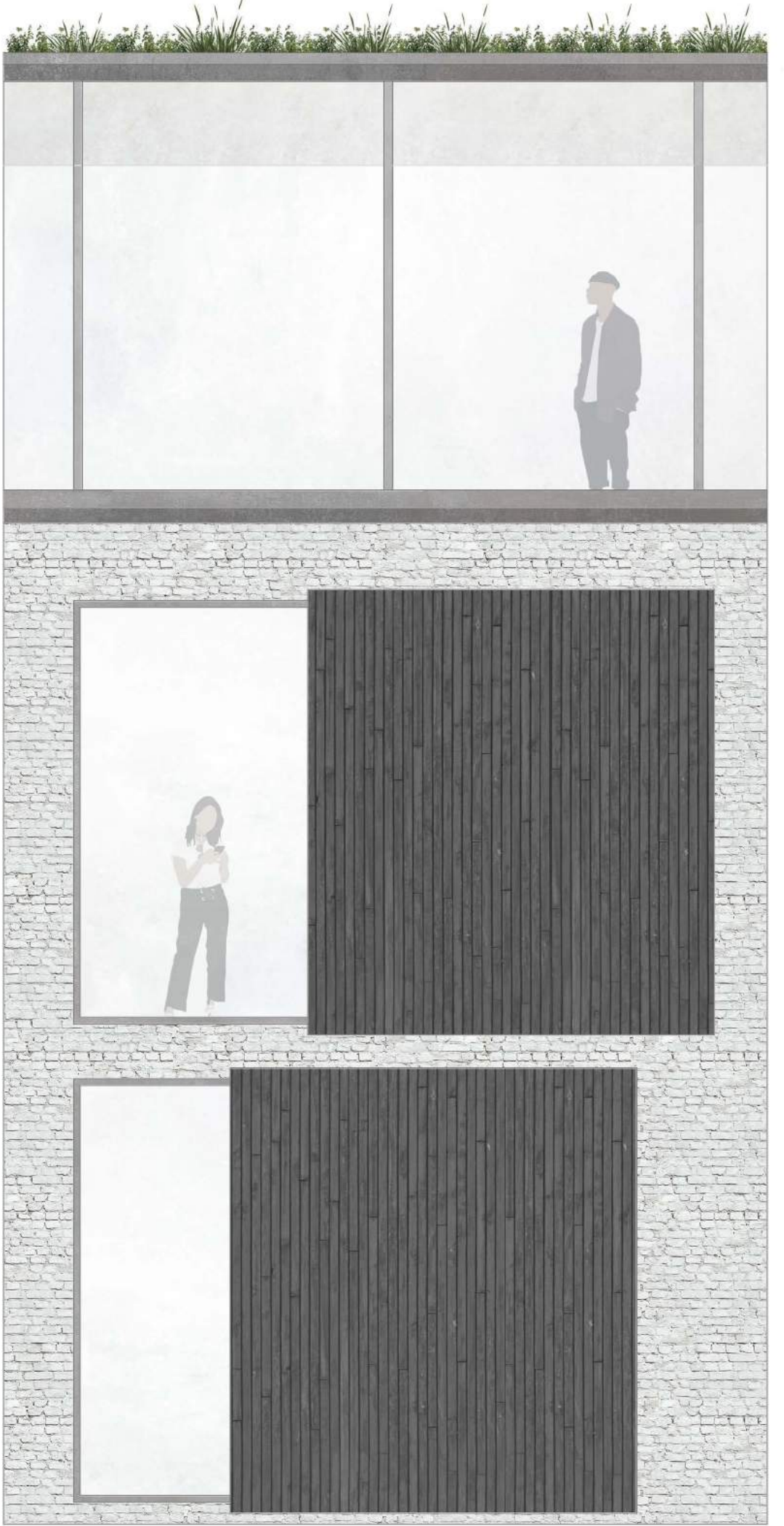
URALTE JAPANISCHE TECHNIK DER HOLZVERARBEITUNG. HOLZBEARBEITUNG MIT FEUER (KARBONISIERTES HOLZ). OBERFLÄCHLICHE ANKOHLEN DES HOLZES MACHT DIESES HALTBARER. MASERUNG UND FASERSTRUKTUREN WERDEN DURCH VERKOHLEN ZUSÄTZLICH HERVORGEHOHEN. ZIEL IST ES DURCH DAS VERKOHLEN DIE ZELLEN IM HOLZ ZU VERDICHTEN. RESISTENZ GEGEN SCHIMMEL, WASSER, FÄULNIS, VERWITTERUNG UND INSEKTEN. ZWEIFACH GEBÜRSTET. VERWENDUNG EINHEIMISCHES LÄRCHEN STATT JAPANISCHER ZEDER. HERSTELLUNG IN DEUTSCHLAND. AUFTRAGEN EINER ÖLBESICHTUNG UM DIE RUSCHICHT ZU FIXIEREN.



GRUNDRISS PARTY SPACE 1:200, ZWISCHENEbene EG



GRUNDRISS OG NEUBAU, 1:200



FASSADENAUSCHNITT BESTAND SANIERT, 1:50



MAUERWERK WEISS GESCHLÄMMT MIT KALK.

KALKANSTRICH GIBT DEM FREIGELEGTE VORHANDENEN MAUERWERK EINE EINHEITLICHE WEISSE NOTE. DIESE STEHT IM KONTRAST ZUM NEUBAU. DER DUNKLE FARBTON DES HOLZES MIT DER YAKISUGI TECHNIK, WIRD BEI DEN SCHIEBELEMENTEN VOR DEN FENSTERN AUFGENOMMEN. DIE FASSADEN ZEIGEN UNTER ANDEREM DIE NUTZUNG DER BEIDEN GEBÄUDE AUF.